

Schnellanleitung

(Deluxe-Version für Microsoft Windows)



DVD Slideshow Builder HD-Video installieren	2
DVD Slideshow Builder HD-Video starten	2
Fotos & Videos einfügen	4
Clipart und Effekte einfügen	5
Musik und Soundeffekte hinzufügen	5
Übergänge und Bewegungseffekte einfügen	5
Vorspann / Abspann einfügen	6
Elemente in Slideshow bearbeiten	7
Slideshow erstellen bzw. ausgeben	7
Einstellungen	9
Anhang	10
Impressum und Support	10

Die vorliegende Dokumentation ist urheberrechtlich geschützt. Alle Rechte bleiben vorbehalten, insbesondere das Recht der Vervielfältigung und Verbreitung, sowie der Übersetzung. Kein Teil dieser Publikation darf ohne schriftliche Genehmigung des Urheberrechtsinhabers in irgendeiner Form durch Fotokopie, Mikrofilm oder andere Verfahren reproduziert oder in eine für Maschinen, insbesondere Datenverarbeitungsanlagen, verwendbare Sprache übertragen werden. Sämtliche Wiedergaberechte bleiben vorbehalten.

Wondershare ist ein eingetragenes Warenzeichen der Wondershare Software Co. & Ltd.. Andere erwähnte Produktnamen sind teilweise Warenzeichen der entsprechenden Herstellerfirmen.

Irrtum und inhaltliche Änderung sowie Programm-Änderungen bleiben vorbehalten.
Copyright 2011 Wondershare Software Co & Ltd.

DVD Slideshow Builder HD-Video installieren

Wir freuen uns, daß Sie sich für die Software **Wondershare DVD Slideshow Builder HD-Video** entschieden haben. Mit dieser Software können Sie Fotos, Videos und Musik zu einem animierten Multimediaclip zusammenzustellen und den fertigen Clip auf eine DVD, als Videodatei oder für Youtube ausgeben. So installieren Sie die Software:

- Legen Sie die Installations-CD in das Laufwerk Ihres PCs ein und klicken im Startfenster auf die Schaltfläche *Weiter*.
- Wenn Sie die Software per Download erworben haben, klicken Sie auf die heruntergeladene Setup-Datei.
- Setzen Sie bei der Lizenzvereinbarung den Markierungspunkt vor *Ich akzeptiere die Vereinbarung*, um die Lizenzbedingungen anzunehmen. Klicken Sie auf die Schaltfläche *Weiter*.
- Im Fenster *Ziel-Ordner wählen* übernehmen Sie die Verzeichnis-Vorgabe, die Ihnen die Installation vorschlägt und klicken auf die Schaltfläche *Weiter*.
- Im Fenster *Zusätzliche Aufgaben auswählen* setzen Sie den Markierungshaken vor dem Punkt *Desktop-Symbol anlegen* und vor dem Punkt *Symbol in der Schnellstartleiste anlegen*. Klicken Sie auf die Schaltfläche *Weiter*.
- Im Fenster *Installation durchführen* bestätigen Sie die Zusammenfassung, indem Sie auf die Schaltfläche *Installieren* klicken. Damit startet die Installation und ein farbiger Laufbalken zeigt den Status an.
- Am Ende der Installation klicken Sie im letzten Fenster auf die Schaltfläche *Fertigstellen*. Die Installation wird abgeschlossen und die Software gestartet.

DVD Slideshow Builder HD-Video starten

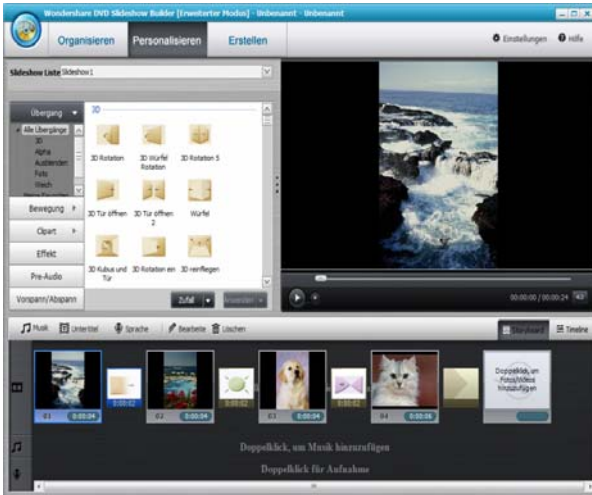


Das Programm können Sie über das Desktopsymbol starten, indem Sie es doppelt anklicken. Alternativ können Sie im Startmenü *Start / (Alle) Programme/ Wondershare / DVD Slideshow Builder HD-Video Deluxe* wählen. Wählen Sie dann *Erweiterter Modus*.

Abb.: Desktopsymbol

Programmoberfläche

Die Programmoberfläche wird geöffnet, die Ihnen bildschirmfüllend angezeigt wird. Die Oberfläche hat verschiedene Bereiche.



Links am oberen Rand finden Sie vier Menü-schaltflächen mit der runden Schaltfläche *Menü*, *Organisieren*, *Personalisieren* und *Erstellen* mit denen Sie Fotos, Videos und Audiodateien in den DVD Slideshow Builder HD-Video einfügen, bearbeiten und ausgeben können. Rechts sind die Text-schaltflächen *Einstellungen* und *Hilfe*.

Abb.: Programmoberfläche

Der mittlere Teil der Programmoberfläche beinhaltet den Auswahl und Arbeitsbereich, deren Aussehen von der Wahl der angeklickten Menüschaltfläche abhängig ist.

Im unteren Bereich der Programmoberfläche finden Sie die *Timeline* bzw. *das Storyboard*. Hier fügen Sie die Fotos, Videos und Audiodateien ein. Dabei sind über der Zeitleiste bzw. dem Storyboard zusätzliche Schaltflächen angeordnet.

Registrierung



Starten Sie das Programm das ersten Mal, wird Ihnen das Registrierungsfenster eingeblendet. Hier geben Sie den Benutzernamen und die Seriennummer in die jeweiligen Eingabefelder ein. Beides, den Benutzernamen und die Seriennummer finden Sie in den Unterlagen der Software. Haben Sie die Software per Download erworben, erhalten Sie diese

Abb.: Registrieren

Daten per Email. Klicken Sie nach der Eingabe der Daten auf die Schaltfläche *Registrieren*. Es wird eine Verbindung ins Internet aufgebaut und Ihre Software wird registriert und als Vollversion freigeschaltet.

Falls Sie die Software als Testversion einsetzen, können Sie sich über die Schaltfläche *Jetzt Kaufen* ins Internet auf die Webseite von Wondershare verbinden, um eine Seriennummer käuflich zu erwerben. Wollen Sie die Registrierung an dieser Stelle beenden, klicken Sie auf die Schaltfläche *Testversion*.

Hilfe aufrufen

Brauchen Sie Hilfe, klicken Sie in der rechten oberen Ecke auf den Menüpunkt *Hilfe / Hilfe*.

DVD Slideshow Builder HD-Video beenden

Wenn Sie das Programm nach erfolgreicher Arbeit schließen wollen, klicken Sie in der linken oberen Ecke auf die runde Menüschaltfläche und wählen hier den Punkt *Datei / Beenden*.

Fotos & Videos einfügen

Fotos und Videos fügen Sie im DVD Slideshow Builder HD-Video ein, indem Sie die Menüschaltfläche *Organisieren* wählen. Klicken Sie dann auf die Schaltfläche *Dateien hinzufügen*. Das Dialogfenster *Foto/Video hinzufügen* wird Ihnen angezeigt. Wählen Sie einen Ordner aus, öffnen Sie diesen und markieren Sie hier die Foto- bzw. Videodatei mit einem Mausklick.

Wenn Sie mehrere Fotos oder Videos gleichzeitig einfügen wollen, halten Sie beim Markieren die Taste *Strg* auf Ihrer Tastatur gedrückt. Klicken Sie auf die Schaltfläche *Öffnen*. Die gewählten Fotos und Videos werden in die Zeitleiste bzw. im Storyboard eingefügt.



Abb.: Foto bzw. Video gewählt



Clipart und Effekte einfügen

Sie können die Slideshow mit diversen Dekorationselementen erweitern. Klicken Sie auf die Menüschaltfläche *Personalisieren*. Mit *Clipart* und *Effekte* können Sie Ihre Slideshow aufpeppen.

Klicken Sie auf die Register *Cliparts* bzw. *Effekte*. Es wird Ihnen rechts daneben die Vorlagen der einzelnen Dekorationselemente gezeigt. Markieren Sie jetzt ein Bild bzw. Video in der Timeline bzw. im Storyboard und führen auf der Vorlage einer Clipart bzw. einem Effekt ein Doppelklick aus. Danach wird die Auswahl auf das gewählte Objekt in der Timeline bzw. Storyboard angewendet.

Musik und Soundeffekte hinzufügen

Ebenso können Sie eine Hintergrundmusik der DVD Slideshow hinzufügen. Wählen Sie die Menüschaltfläche *Personalisieren* und klicken Sie auf die Schaltfläche *Musik* über der Zeitleiste bzw. Storyboard.

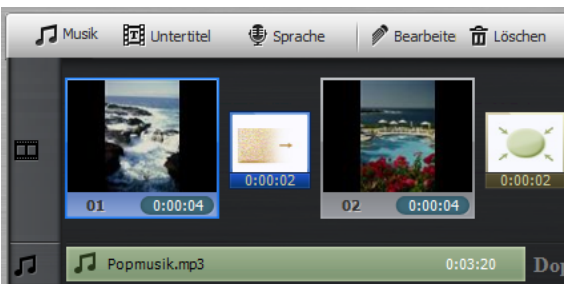


Abb.: Musik hinzufügen

Das Dialogfenster *Musik hinzufügen* wird eingeblendet.

Wählen Sie den Ordner, in dem sich die Musikdatei befindet, die Sie hinzufügen wollen. Markieren Sie die Audiodatei mit einem Mausclick. Möchten Sie gleich mehrere Musikdateien auswählen,

halten Sie beim Markieren die Taste *Strg* auf der PC-Tastatur gedrückt. Zum Einfügen der Musikdatei klicken Sie auf die Schaltfläche *Öffnen*. Die Musikdatei wird in die DVD Slideshow in der Tonspur der Zeitleiste bzw. dem Storyboard eingefügt.

Alternativ können auch mit dem Register *Pre-Audio* kleine Soundeffekte auswählen, die Sie ebenfalls in die Slideshow mit einbauen können. Markieren Sie dazu den jeweiligen Pre-Audio-Eintrag in der in den Vorlagen und klicken dann auf die Schaltfläche *Anwenden*, um diese in die Slideshow zu übertragen.

Übergänge und Bewegungseffekte einfügen

Sie können auch Effekte einfügen, die aus Bewegungseffekte und

Übergängen bestehen. Haben Sie die Menüschaltfläche *Personalisieren* gewählt, werden Ihnen links die Register mit *Übergang* und *Bewegung* angezeigt. Wenn Sie einen Effekt aus den Vorlagen doppelt anklicken, wird rechts im Vorschauenfenster dieser abgespielt.

Sie können einen Übergangseffekt der Slideshow hinzufügen, indem Sie das Register *Übergang* wählen, einen Vorlageneintrag mit der linken Maustaste anklicken und die linke Taste dann gedrückt halten. Bewegen Sie den Mauszeiger über das Übergangssymbol zwischen zwei Bilder oder zwischen zwei Videos im Storyboard und lassen hier die Maustaste wieder los. Der Übergang wird eingefügt.

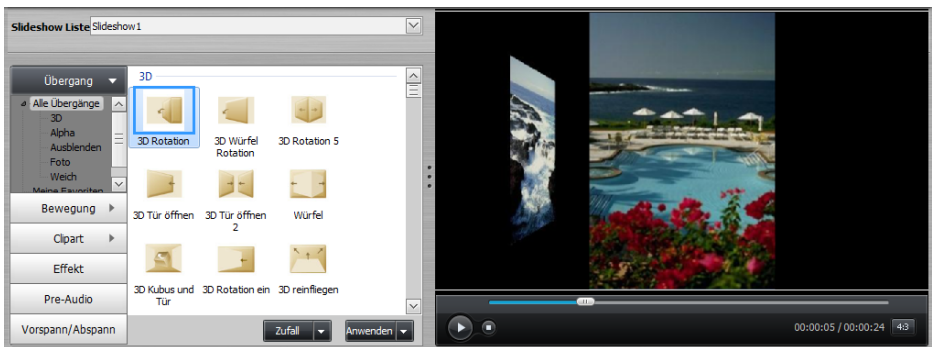


Abb.: Register *Übergang* mit Vorschauenfenster

Einen Bewegungseffekt wenden Sie auf ein Foto an, indem Sie das Register *Bewegung* wählen, einen Vorlageneintrag mit der linken Maustaste anklicken und die linke Taste gedrückt halten. Bewegen Sie nun den Mauszeiger direkt über ein Foto im Storyboard bzw. Timeline und lassen hier die Maustaste wieder los. Der Bewegungseffekt wird eingefügt und als kleines Symbol auf dem Foto gezeigt.



Abb.: Bewegungseffekt auf Foto und Übergangseffekt

Vorspann / Abspann einfügen

Sie können ebenso einen Vorspann bzw. einen Nachspann in die Slideshow einfügen. Dazu finden Sie nach dem Anklicken von *Personalisieren* am linken Rand auf das Register *Vorspann/Abspann*. Markieren Sie den gewünschten Vorspann/Nachspann in den Vorlagen

und klicken dann auf die Schaltfläche *Anwenden*. Danach wird das Dialogfenster *Einleitung & Abspann* gezeigt. Hier können Sie den Vor- und Nachspann noch bearbeiten. Klicken Sie dann auf die Schaltfläche *OK*. Damit wird der Vor- und Nachspann in der Slideshow in der Timeline bzw. im Storyboard eingefügt.

Elemente in Slideshow bearbeiten

Sie können die einzelnen Elemente in der Slideshow auch bearbeiten. Dazu wählen Sie die Timeline oder das Storyboard aus und können dann Bilder, Videos, Musik sowie auch die Effekte zum Einem entfernen oder in der Position verschieben.

Zum Entfernen markieren Sie das gewünschte Element mit einem Mausklick und drücken dann die Taste *Entf* auf Ihrer Tastatur.

Zum Verschieben markieren Sie das gewünschte Foto oder Video mit einem Mausklick und halten die linke Maustaste gedrückt. Bewegen Sie nun die Maus, wird das Element verschoben. Lassen Sie die Maustaste los, wird das Element an der aktuellen Position fixiert.

Sie können sogar ein eingefügtes Foto und Video bearbeiten, wenn Sie auf diesem mit der Maus in der Timeline bzw. im Storyboard einen Doppelklick ausführen. Es öffnet sich dann das jeweilige Bearbeitungsfenster.

Slideshow erstellen bzw. ausgeben

Haben Sie alles für Ihre Slideshow zusammengestellt, können Sie diese ausgeben. Dazu klicken Sie auf die Menüschaltfläche *Erstellen*.



Am linken Rand von oben nach unten finden Sie die Schaltflächen für die Ausgabeart. Dabei können Sie eine DVD erstellen, die Slideshow auf Laufwerke speichern, als Videodatei konvertieren oder die Slideshow für Youtube ausgeben und hochladen lassen.

Abb.: Erstellen gewählt

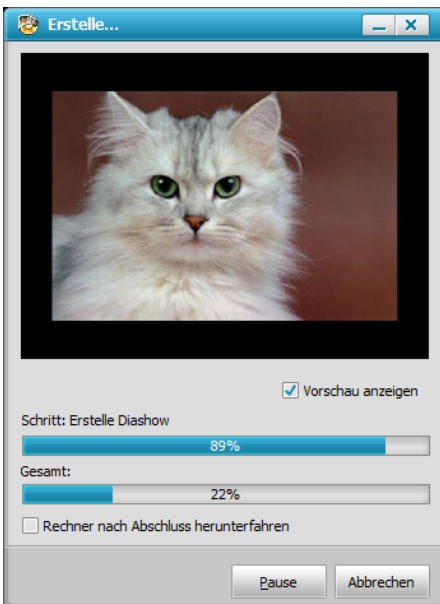


Wenn Sie als Ausgabe *Auf DVD brennen* gewählt haben, können Sie hier das Menü der Slideshow zusätzlich anpassen. Rechts neben dem Vorschauenfenster können Sie die Menüvorlagen ändern, indem Sie hinter dem Punkt *Kategorie* ein Thema wählen und aus der Sammlung darunter eine Menüvorlage auswählen.

Zum Bearbeiten der Menüvorlage klicken Sie auf die Schaltfläche *Bearbeiten* am unteren Rand im mittleren Fenster.

Weiterhin können Sie die gesamte Slideshow in einer Vorschau abspielen und alle Komponenten so kontrollieren, indem Sie auf die Schaltfläche *Vorschau* klicken.

Slideshow brennen

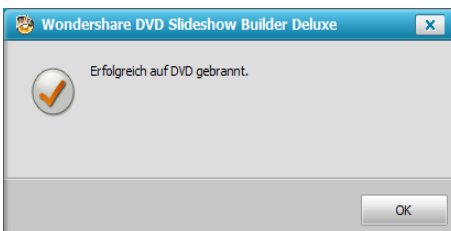


Legen Sie einen DVD-Rohling in den Brenner ein und klicken Sie auf die Schaltfläche *Brennen* am unteren Rand. Danach wird Ihnen das Statusfenster *Erstelle...* mit farbigen Laufbalken eingeblendet und die DVD-Slideshow wird erstellt und auf den Rohling gebrannt.

Setzen Sie hier die Option *Vorschau anzeigen*, wird im oberen Fenster die Slideshow gezeigt.

Mit der Option *Rechner nach Abschluß herunterfahren*, können Sie die Erstellung durchführen lassen und danach wird von der Software der Rechner automatisch ausgeschaltet.

Abb.: Dialogfenster *Erstelle...*



Am Ende der erfolgreichen Erstellung Ihrer DVD Slideshow wird Ihnen ein Hinweisfenster angezeigt. Dieses bestätigen Sie mit der Schaltfläche OK.

Abb.: DVD erfolgreich erstellt

Wollen Sie die Slideshow als Video-Datei sichern, wählen Sie zum Beispiel *Auf PC speichern* und es wird Ihnen ein Eingabefenster angezeigt. Hier setzen Sie die Einstellungen und klicken dann auf die Schaltfläche *Speichern*, um die Slideshow zu sichern.

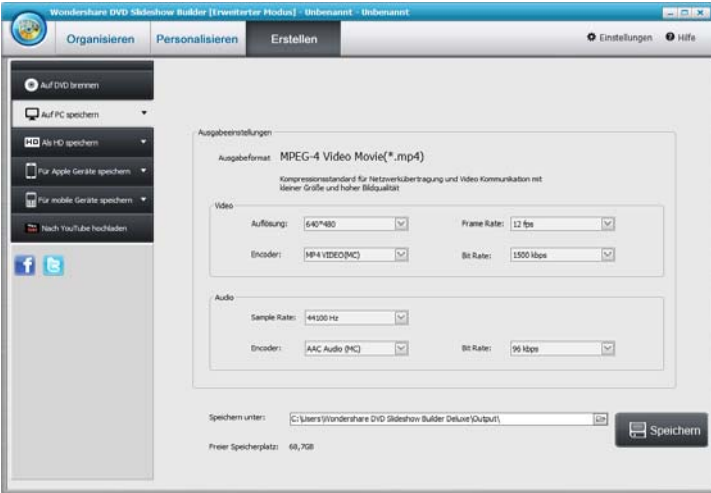


Abb.: Ausgabe *Auf PC speichern*

Einstellungen

Die Einstellungen können Sie über die Textschaltfläche *Einstellungen* ändern. Es wird Ihnen dann das Dialogfenster *Einstellungen* eingeblendet. Hier können Sie nun auf den Registerkarten *Allgemein* und *Slideshow* die Einstellungen ändern.

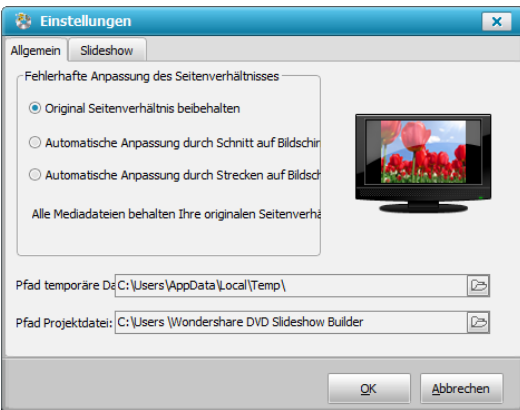


Abb.: Einstellungen



Anhang

Hier finden Sie Informationen über die Hardware- und Betriebssystemvoraussetzungen.

Voraussetzungen PC

Für den Einsatz der Software **Wondershare DVD Slideshow Builder HD-Video** sollte die PC-Hardware mindestens folgende Anforderungen erfüllen:

- CPU Intel oder AMD Prozessor, ab 1 GHz oder höher
- Arbeitsspeicher RAM 256 MB, empfohlen 512 MB
- 20 Gigabyte freier Speicher auf der Festplatte

Voraussetzung Betriebssystem

Für den Einsatz der Software **Wondershare DVD Slideshow Builder HD-Video** sollten mindestens folgende Anforderungen erfüllt sein:

- Microsoft Windows XP/ Vista / 7
- DirectX 9.0 oder höher

Impressum und Support

Wondershare Software UG & Co. KG
Kicküm 1
58762 Altena
Deutschland

Webseite : <http://www.Wondershare.de>
Support : support@Wondershare.de

Autor : Björn Walter (BWalter@email.com)