

Schnellanleitung

(Version für Microsoft Windows)



wondershare

Flash Gallery Factory

Flash Gallery Factory installieren.....	2
Flash Gallery Factory starten	2
Diashow-Modus und Galerie-Modus	3
Registrierung	3
Programmoberfläche Diashow Modus	4
Fotos hinzufügen	5
Vorlage wählen	6
Effekte und Dekoration einfügen	6
Musik / Soundeffekte hinzufügen.....	7
Flashvideo erstellen bzw. ausgeben.....	9
Programmoberfläche Galerie Modus	12
Bilder hinzufügen	12
Menü-Vorlage wählen.....	13
Audiodatei hinzufügen	13
Flashvideo erstellen bzw. ausgeben.....	15
Projekte sichern.....	17
Anhang	18
Impressum und Support.....	18

Die vorliegende Dokumentation ist urheberrechtlich geschützt. Alle Rechte bleiben vorbehalten, insbesondere das Recht der Vervielfältigung und Verbreitung, sowie der Übersetzung. Kein Teil dieser Publikation darf ohne schriftliche Genehmigung des Urheberrechtinhabers in irgendeiner Form durch Fotokopie, Mikrofilm oder andere Verfahren reproduziert oder in eine für Maschinen, insbesondere Datenverarbeitungsanlagen, verwendbare Sprache übertragen werden. Sämtliche Wiedergaberechte bleiben vorbehalten.

Wondershare ist ein eingetragenes Warenzeichen der Wondershare Software Co. & Ltd.. Andere erwähnte Produktnamen sind teilweise Warenzeichen der entsprechenden Herstellerfirmen.

Irrtum und inhaltliche Änderung sowie Programm-Änderungen bleiben vorbehalten.
Copyright 2011 Wondershare Software Co & Ltd.



Flash Gallery Factory installieren

Wir freuen uns, daß Sie sich für die Software **Wondershare Flash Gallery Factory** entschieden haben. Mit dieser Software können Sie Fotos und Musik zu einem animierten Multimediaclip zusammenzustellen und den fertigen Clip in verschiedenen Formen als Flashvideo ausgeben.

So installieren Sie die Software auf Ihrem PC.

- Legen Sie die Installations-CD in das Laufwerk Ihres PCs ein und klicken im Startfenster auf die Schaltfläche *Weiter*.
- Wenn Sie die Software per Download erworben haben, klicken Sie doppelt auf die heruntergeladene Setup-Datei.
- Setzen Sie bei der Lizenzvereinbarung den Markierungspunkt vor *Ich akzeptiere die Vereinbarung*, um die Lizenzbedingungen anzunehmen. Klicken Sie auf die Schaltfläche *Weiter*.
- Im Fenster *Ziel-Ordner wählen* übernehmen Sie die Verzeichnis-Vorgabe, die Ihnen die Installation vorschlägt und klicken auf die Schaltfläche *Weiter*.
- Im Fenster *Zusätzliche Aufgaben auswählen* setzen Sie den Markierungshaken vor dem Punkt *Desktop-Symbol anlegen* und vor dem Punkt *Symbol in der Schnellstartleiste anlegen*. Klicken Sie auf die Schaltfläche *Weiter*.
- Im Fenster *Installation durchführen* bestätigen Sie die Zusammenfassung, indem Sie auf die Schaltfläche *Installieren* klicken. Damit startet die Installation und ein farbiger Laufbalken zeigt den Status an.
- Am Ende der Installation klicken Sie im letzten Fenster auf die Schaltfläche *Fertigstellen*. Die Installation wird abgeschlossen und die Software gestartet.

Flash Gallery Factory starten



Das Programm können Sie über das Desktopsymbol starten, indem Sie es doppelt anklicken. Alternativ können Sie auch im Startmenü *Start / (Alle) Programme / Wondershare / Wondershare Flash Gallery Factory aufrufen*.

Abb.: Desktopsymbol



Diashow-Modus und Galerie-Modus

Sie können mit dem Programm in zwei Modi arbeiten. Zum Einen können Sie Ihre Flash-Clips im Galerie-Modus erstellen. Dabei fügen Sie Ihre Komponenten in eine Vorlage ein und können mit wenigen Mausklicks die Flash-Datei erstellen.

Im Diashow-Modus können Sie ebenfalls Vorlagen für Ihre Flash-Clips wählen, können diese aber individuell anpassen und mit Effekten, Blenden und Dekorationselementen weiter und individuell aufpeppen. Nach dem Start des Programms Wondershare Flash Gallery Factory wird Ihnen das Modus-Fenster eingeblendet.

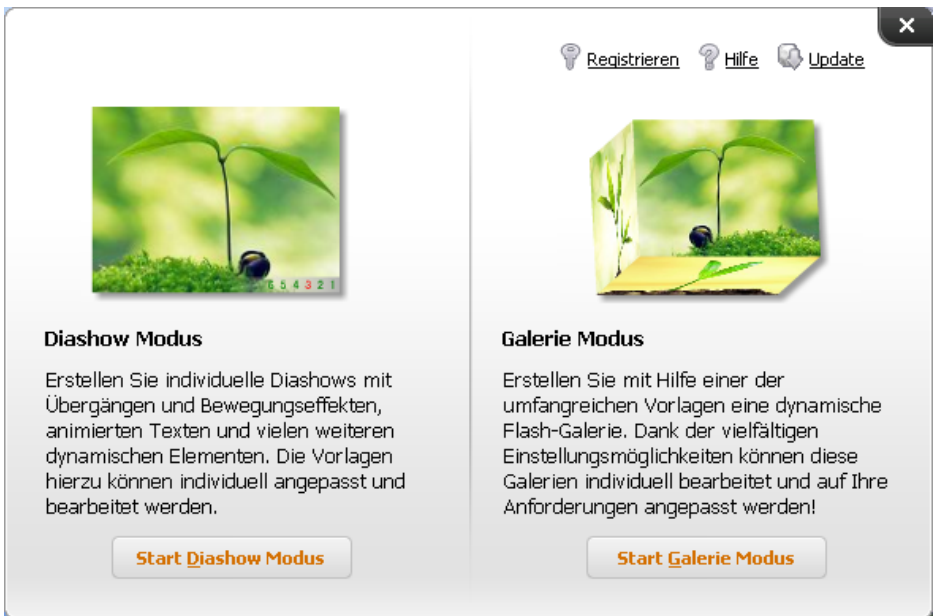


Abb.: Modusfenster

Hier können Sie durch Anklicken der Schaltfläche *Start Diashow Modus* bzw. *Start Galerie Modus* Ihre Auswahl für den gewünschten Arbeitsmodus treffen. Danach wird die jeweilige Programmoberfläche bildschirmfüllend angezeigt.

Registrierung

Starten Sie das Programm das ersten Mal, wird Ihnen das Registrierungsfenster eingeblendet. Hier geben Sie den Benutzernamen und die Seriennummer in die jeweiligen Eingabefelder ein. Beides, den



Benutzernamen und die Seriennummer finden Sie in den Unterlagen der Software. Haben Sie die Software per Download erworben, erhalten Sie diese Daten per Email.

Klicken Sie nach der Eingabe der Daten auf die Schaltfläche *Registrieren*. Es wird eine Verbindung ins Internet aufgebaut und Ihre

Software wird registriert und als Vollversion freigeschaltet.

Falls Sie die Software als Testversion einsetzen, können Sie sich über die Schaltfläche *Kaufen* auf die Webseite von Wondershare verbinden, um eine Seriennummer käuflich zu erwerben.

Wollen Sie die Registrierung an dieser Stelle beenden, klicken Sie auf die Schaltfläche *Später kaufen*.



Abb.: Registrieren

Hilfe aufrufen

Brauchen Sie Hilfe, klicken Sie in der rechten oberen Ecke auf die Textschaltfläche *Hilfe*.

Wondershare Flash Gallery Factory beenden

Wenn Sie das Programm nach erfolgreicher Arbeit schließen wollen, klicken Sie in der linken oberen Ecke auf die Textschaltfläche *Datei* und wählen hier den Eintrag *Beenden*.

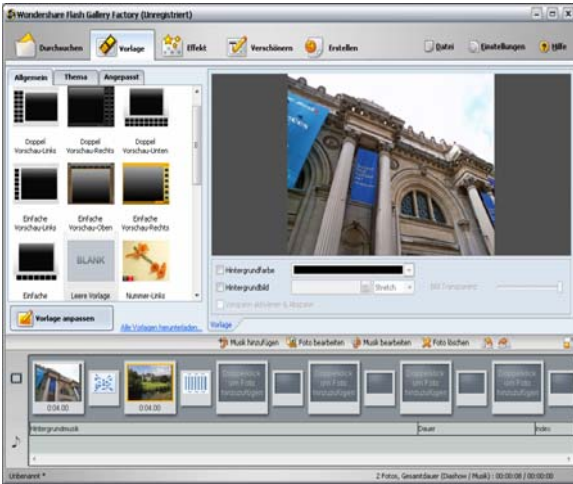
Programmoberfläche Diashow Modus

Nach dem Start im Diashow Modus wird die Programmoberfläche geöffnet, die bildschirmfüllend angezeigt wird. Die Oberfläche besitzt verschiedene Bereiche. Am oberen Rand finden Sie die Menüschaltflächen *Durchsuchen*, *Vorlage*, *Effekt*, *Verschönern* sowie *Erstellen*.

Mit diesen Schaltflächen können Sie Fotos und Musik in **Wondershare Flash Gallery Factory** einfügen, bearbeiten und ausgeben. Rechts daneben finden drei weitere Textschaltflächen *Datei*, *Einstellungen* und *Hilfe*.



Der mittlere Teil der Programmoberfläche beinhaltet den Auswahl- und



den Arbeitsbereich, deren Aussehen von der Wahl der angeklickten Menüschaftfläche am oberen Rand abhängig ist.

Im unteren Bereich der Programmoberfläche finden Sie die Filmleiste. Hier fügen Sie Fotos und Audiodateien ein. Dabei sind über der Filmleiste zusätzliche Schaltflächen angeordnet.

Abb.: Programmoberfläche

Fotos hinzufügen

Fotos fügen Sie im Diashow Modus ein, indem auf die Menüschaftfläche *Durchsuchen* klicken. In der linken Spalte wählen Sie den Ordner mit den Bildern. Rechts daneben wird der Inhalt als Vorschau der vorhandenen Fotos angezeigt.



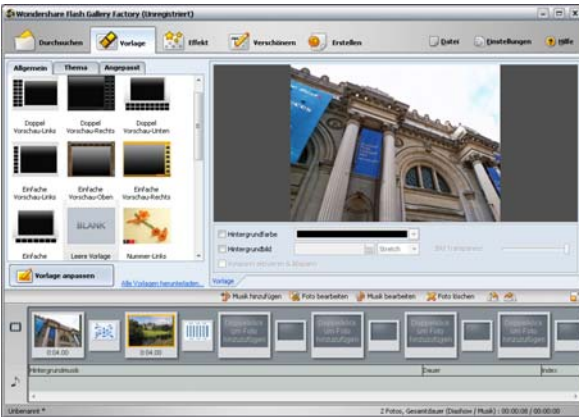
Markieren Sie hier das Bild, das Sie einfügen wollen und klicken Sie dann auf die Schaltfläche *Foto hinzufügen* über der Filmleiste. Die Fotos werden in der Filmleiste der Reihe nach eingefügt.

Abb. Fotos hinzufügen

Wenn Sie gleich mehrere Fotos hinzufügen möchten, halten Sie beim Markieren der Bilder auf der rechten Seite die Taste *Strg* auf Ihrer Tastatur gedrückt.



Vorlage wählen

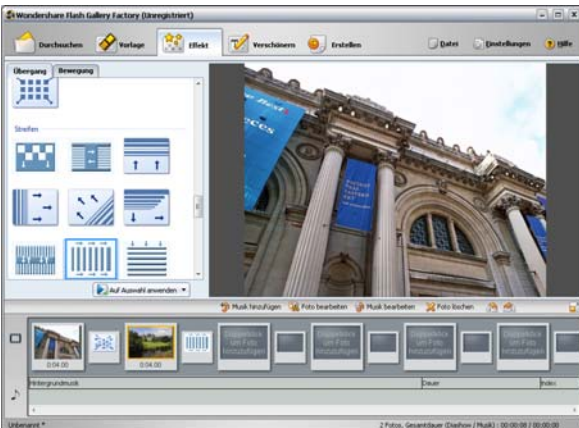


Sie können aus einer Reihe von Vorlagen für das Flashvideo wählen. Klicken Sie dazu auf die Menüschaftfläche *Vorlage* und wählen eine der Registerkarten *Allgemein*, *Thema* oder *Angepasst* aus. Auf der jeweiligen Registerkarte klicken Sie doppelt auf die gewünschte Vorlage zur Auswahl.

Abb.: Vorlage wählen

Effekte und Dekoration einfügen

Sie können das Ausgabevideo mit diversen Dekorationselementen und Effekten erweitern. Klicken Sie auf die Menüschaftfläche *Effekt*. Danach können Sie Bewegungs-Animation und Übergängen für das Video aus-



wählen. Auf der linken Seite wählen Sie die jeweilige Registerkarte. Markieren Sie dann das Foto bzw. die Blende in der Filmleiste. Auf der Registerkarte können Sie dann durch einen Doppelklick den jeweiligen Effekt auswählen und in der Filmleiste einfügen.

Abb.: Effekt geöffnet

Dekorationselemente können Sie über die Menüschaftfläche *Verschönern* wählen. Markieren Sie dazu ein Bild in der Filmleiste und führen Sie auf einem Dekorationselement auf der jeweiligen Registerkarte einen Doppelklick aus. Danach wird die Auswahl auf das gewählte Foto angewendet und auch im Vorschaufenster angezeigt.



Zusätzlich können Sie die eingefügten Dekorationselemente auf dem Bild in der Vorschau noch bearbeiten oder verschieben. Dazu klicken Sie mit der Maus direkt auf das Dekorationselement im Bild. Danach können Sie die Änderung vornehmen.

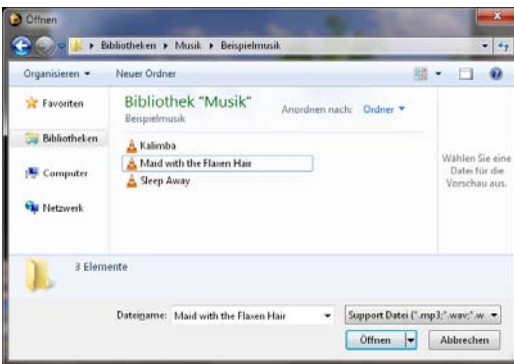
Abb.: Dekorationselement gewählt

Musik / Soundeffekte hinzufügen

Ebenso können Sie eine Hintergrundmusik dem Flashvideo hinzufügen. Klicken auf die Schaltfläche *Musik hinzufügen* über der Filmleiste.



Abb. Schaltfläche *Musik hinzufügen*



Das Dialogfenster *Öffnen* wird eingeblendet. Wählen Sie den Ordner in dem sich die Musikdatei befindet, die Sie hinzufügen wollen. Markieren Sie diese Musikdatei mit einem Mausklick und klicken auf die Schaltfläche *Öffnen* am unteren Rand. Die Musikdatei wird in der Tonspur der Filmleiste eingefügt.

Abb.: Musikdatei einfügen

Alternativ können Sie mit der Menüschaltfläche *Verschönern* auch kleine Soundeffekte über die Registerkarte *Sound* auswählen, die ebenfalls im Video eingefügt wird. Markieren Sie dazu ein Bild in der Filmleiste und führen Sie einen Doppelklick auf dem jeweiligen Audio-Soundeffekteintrag aus. Dieser wird dann eingefügt.

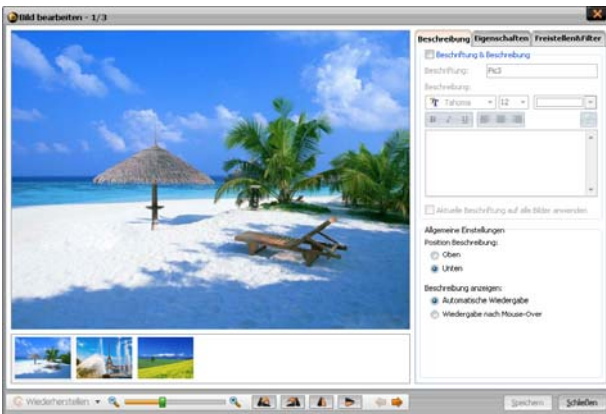


Elemente in Filmleiste bearbeiten

Sie können die einzelnen Elemente wie Fotos und Musik in der Filmleiste auch bearbeiten. Dabei können Sie in der Filmleiste Fotos und Musikeinträge zum Einem entfernen oder zum Anderen in der Position verschieben.

Zum Entfernen markieren Sie das jeweilige Element mit einem Mausklick in der Filmleiste und drücken dann die Taste *Entf* auf Ihrer Tastatur.

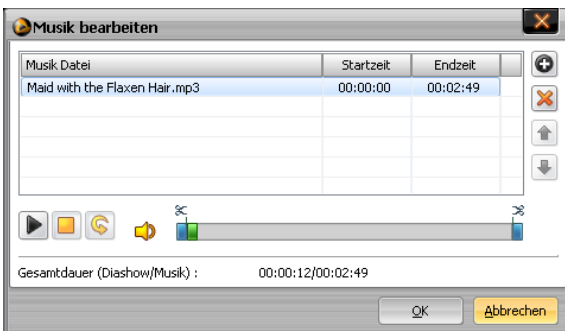
Zum Verschieben markieren Sie das gewünschte Element mit einem Mausklick und halten die linke Maustaste gedrückt. Bewegen Sie die Maus, wird das Element verschoben. Lassen Sie die Maustaste los, wird das Element an der aktuellen Position fixiert.



Sie können sogar ein eingefügtes Bild bearbeiten, wenn Sie auf diesem mit der Maus in der Filmleiste einen Doppelklick ausführen. Es öffnet sich dann das Bearbeitungsfenster für Bilder *Bild bearbeiten*. Hier finden Sie die Werkzeuge für die Bildbearbeitung.

Abb.: Bild bearbeiten

Ebenso können Sie auch die eingefügten Musikdateien bearbeiten.



Markieren Sie in der Tonspur der Filmleiste die Musikdatei und klicken dann auf die Schaltfläche *Musik bearbeiten*. Es wird Ihnen das Bearbeitungsfenster *Musik bearbeiten* gezeigt. Hier finden Sie die Werkzeuge für die Musikbearbeitung.

Abb.: Musik bearbeiten



Flashvideo erstellen bzw. ausgeben

Haben Sie alles für Ihr Video zusammengestellt, können Sie es ausgeben. Dazu klicken Sie auf die Menüschaltfläche *Erstellen*. Links wird Ihnen dann das Video als Vorschau gezeigt. Rechts können Sie die Ausgabe über die Schaltflächen *Speichern* oder *Online veröffentlichen* wählen.



Um die Vorschau zu starten, klicken Sie auf die Schaltfläche *Play* unter dem Vorschauenfenster. Danach werden alle Elemente zu einem Flashvideo zusammengefügt und im Vorschauenfenster links abgespielt.

Abb.: Erstellen

Mit den Schaltflächen *Vorspann einfügen* und *Logo einfügen*, können Sie weitere Elemente Ihrem Flashvideo hinzufügen. Diese Schaltflächen finden Sie auf der Registerkarte *Erstellen* in der linken unteren Ecke.

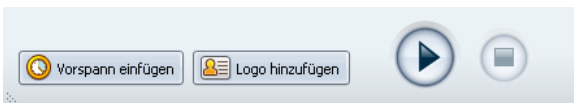


Abb.: Vorspann und Logo

Speichern – Flashvideo lokal sichern

Sie können die komponierten Flashvideos zum Einen lokal auf Ihrem PC sichern. Klicken Sie dazu auf die Schaltfläche *Speichern*. Es öffnet sich das Auswahlfenster für die Ausgabe. Am linken Rand können Sie das jeweilige Ausgabeformat wählen. Danach geben Sie auf der rechten Seite die notwendigen Daten ein und klicken auf die Schaltfläche *Erstellen* am unteren Rand. Dann wird das Video mit Fotos und Musikdateien zu einem Flashvideo zusammengefügt und im gewählten Ausgabeformat erstellt. Ein farbiger Laufbalken am unteren Fensterrand zeigt Ihnen den Fortschritt der Erstellung an.



Sie können für die lokale Speicherung der Flash-Datei aktuell aus fünf Möglichkeiten auswählen. Klicken Sie auf die jeweiligen Schaltfläche am linken Rand. Auf der rechten Seite neben den Schaltflächen finden Sie eine kurze Beschreibung, für die Ausgabe. Wählen Sie zum Beispiel Ausgabe *SWF*.

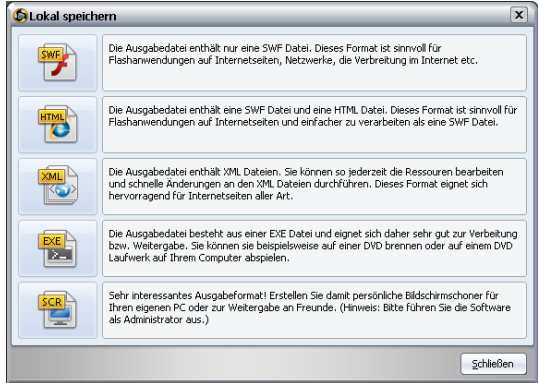


Abb.: lokale Ausgabe

Sie müssen auf der rechten Seite dann die Eingabe für den Dateinamen eingeben, unter dem das zu erstellende Flashvideo gesichert werden soll. Zusätzlich können Sie den Speicherordner festlegen. In diesem wird die erstellte Datei und die benötigten Dateien gesichert.

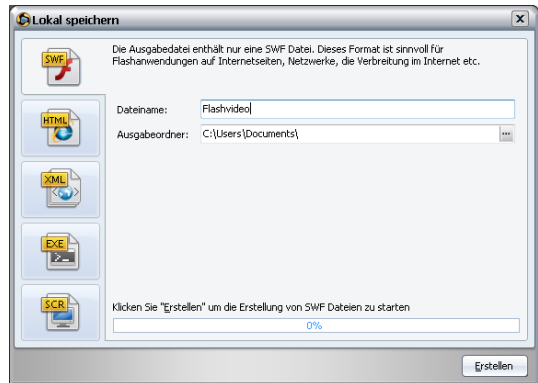


Abb.: Ausgabe lokal als SWF-Datei

Klicken Sie nach der Eingabe auf die Schaltfläche *Erstellen*. Ein farbiger Laufbalken zeigt Ihnen den Fortschritt bei der Erstellung. Ist die Erstellung beendet, wird Ihnen das Ergebnisfenster angezeigt. Dieses können Sie jetzt schließen, indem Sie auf die Schaltfläche *Abgeschlossen* klicken.

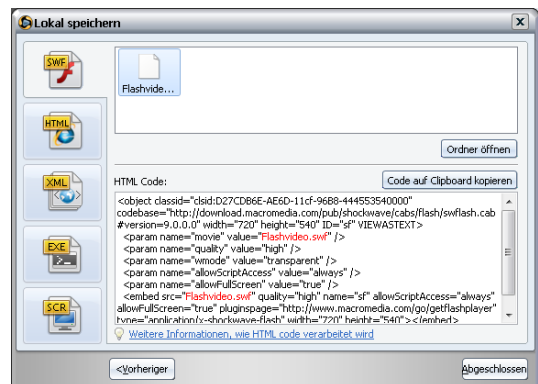


Abb.: Ergebnisfenster



Erstellte Dateien lokal aufrufen

Klicken Sie im letzten Fenster dem Ergebnisfenster auf die Schaltfläche *Ordner öffnen*. Danach wird das Verzeichnis geöffnet, das Sie für die Sicherung der erstellten Flashdatei eingegeben haben.

Online veröffentlichen – Flashvideo ins Web

Alternativ können Sie auch Ihr Flashvideo gleich für das Web erstellen. Dazu klicken Sie auf die Schaltfläche *Online veröffentlichen*. Sie können nun Ihre fertige Flash-Datei auf einen FTP-Server übertragen. Sie können das Video in ein Online-Album übertragen oder Sie können das Flashvideo auch als Anhang mit einer Email versenden.

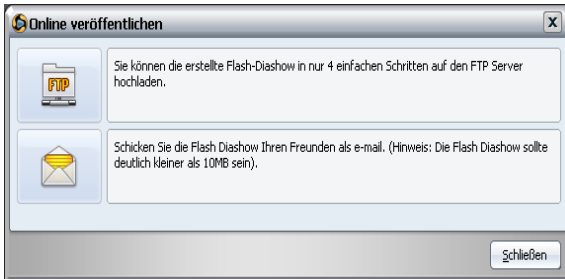


Abb.: Ausgabe Online veröffentlichen

Klicken Sie nun am linken Rand auf eine Schaltfläche für die Ausgabenart. Auf der rechten Seite geben Sie dann die notwendigen Daten für die jeweilige Ausgabeform ein und klicken dann auf *Verbinden* bzw. *Erstellen*. Danach wird das fertige Flash-Video erstellt und ins Web übertragen.

Einstellungen im Diashow Modus

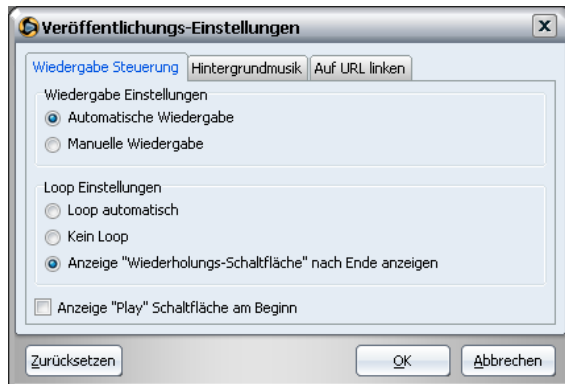


Abb.: Einstellungen

Die Einstellungen für die Software können Sie über die Textschaltfläche *Einstellungen* ändern. Es wird das dazugehörige Dialogfenster eingeblendet. Hier können Sie auf den Registerkarten *Wiedergabe Steuerung*, *Hintergrund* und *Auf URL linken* die Einstellungen ändern.



Programmoberfläche Galerie Modus

Wenn Sie den Galerie Modus gewählt haben, wird Ihnen die Oberfläche ebenfalls bildschirmfüllend geöffnet und angezeigt. Die Programmoberfläche besitzt unterschiedliche Bereiche. Am oberen



Rand links finden Sie die Menüschaftflächen

Durchsuchen, *Vorlage*, sowie *Veröffentlichen*. Mit diesen Menüschaftflächen können Sie Fotos und Musik im Galerie Modus einfügen, bearbeiten und ausgeben.

Rechts finden Sie drei weitere Textschaltflächen *Datei*, *Einstellungen* und *Hilfe*.

Abb.: Programmoberfläche

Der mittlere Teil enthält den Auswahl- und den Arbeitsbereich. Das Aussehen ist von der Wahl der angeklickten Menüschaftfläche am oberen Rand abhängig. Im unteren Teil der Oberfläche finden Sie die Filmleiste. Hier fügen Sie Bilder und Audiodateien ein, wobei über der Filmleiste zusätzliche Schaltflächen angeordnet sind.



Abb. Schaltflächen über Filmleiste

Bilder hinzufügen

Bilder fügen Sie ein, indem auf die Menüschaftfläche *Durchsuchen* klicken. Klicken Sie dann auf die Schaltfläche *Foto hinzufügen* über der Filmleiste.

Es öffnet sich das Fenster *Öffnen*. Wählen Sie hier das Verzeichnis mit den Bildern, die Sie einfügen wollen. Markieren Sie das Bild, das Sie einfügen möchten und klicken auf die Schaltfläche *Öffnen*. Das Foto wird in der Filmleiste eingefügt.

Wenn Sie gleich mehrere Bilder hinzufügen möchten, halten Sie beim Markieren der Fotos durch die Maus die Taste *Strg* auf Ihrer Tastatur gedrückt. Die Bilder werden nach der Auswahl der Reihe nach in der Filmleiste eingefügt.



Abb. Foto hinzufügen Galerie Modus

Menü-Vorlage wählen



Abb.: Vorlage wählen

Weiterhin können Sie aus einer Sammlung von Menü-Vorlagen für das Flashvideo wählen. Klicken Sie dazu auf die Menüschaltfläche *Vorlage* und wählen eine der Registerkarten *Allgemein* oder *3D Thema*. Auf der jeweiligen Registerkarte klicken Sie doppelt auf die gewünschte Vorlage.

Audiodatei hinzufügen

Ebenso können Sie eine Hintergrundmusik dem Flashvideo hinzufügen. Klicken auf die Schaltfläche *Musik hinzufügen* über der Filmleiste.



Abb. Schaltfläche *Musik hinzufügen*



Das Dialogfenster *Öffnen* wird eingeblenet. Wählen Sie den Ordner in dem sich die Musikdatei befindet, die Sie hinzufügen wollen. Markieren Sie diese Musikdatei mit einem Mausclick und klicken auf die Schaltfläche *Öffnen* am unteren Rand. Die Musikdatei wird in der Tonspur der Filmleiste eingefügt.

Abb.: Musikdatei wählen

Elemente in Video bearbeiten

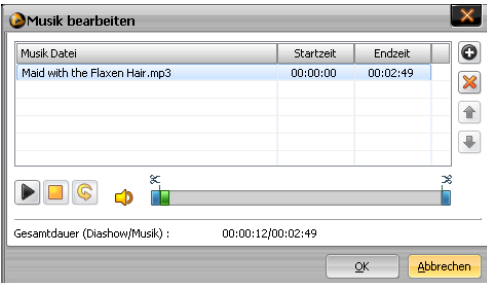
Sie können die einzelnen Elemente wie Bilder und Musik in der Filmleiste auch bearbeiten.



Wenn Sie ein Foto in der Filmleiste bearbeiten wollen, markieren Sie es mit einem Mausclick und klicken dann auf die Menüschriftfläche *Foto bearbeiten* über der Filmleiste. Es wird Ihnen das Fenster *Bild bearbeiten* geöffnet. Hier finden Sie die Werkzeuge für die Bildbearbeitung.

Abb.: Bild bearbeiten

Ebenso können Sie auch die eingefügten Musikdateien bearbeiten.



Markieren Sie in der Tonspur der Filmleiste die Musikdatei und klicken dann auf die Menüschriftfläche *Musik bearbeiten*. Es wird Ihnen das Bearbeitungsfenster *Musik bearbeiten* gezeigt. Hier finden Sie die Werkzeuge für die Musikbearbeitung.

Abb.: Musik bearbeiten



Zusätzlich können Sie in der Filmleiste die Fotos und Musikeinträge auch entfernen oder in der Position verschieben.

Zum Entfernen markieren Sie das jeweilige Element mit einem Mausklick in der Filmleiste und drücken die Taste *Entf* auf Ihrer Tastatur.

Zum Verschieben markieren Sie das gewünschte Element mit einem Mausklick und halten die linke Maustaste gedrückt. Bewegen Sie die Maus, wird das Element verschoben. Lassen Sie die Maustaste los, wird das Element an der aktuellen Position fixiert.

Flashvideo erstellen bzw. ausgeben

Haben Sie alles für Ihr Video zusammengestellt, können Sie es ausgeben. Dazu klicken Sie auf die Menüschaftfläche *Veröffentlichen*. Im linken Bereich finden Sie das Video als Vorschau und rechts können Sie die Ausgabe über Schaltflächen *Speichern* oder *FTP* wählen.



Abb.: Veröffentlichen

Um die Vorschau zu starten, klicken Sie auf die Schaltfläche *Play* unter dem Vorschaufenster.

Danach werden alle Elemente zu einem Flashvideo zusammengefügt, hierbei wird Ihnen ein farbiger Laufbalken gezeigt und dann im Vorschaufenster abgespielt.

Mit den Schaltflächen *Vorspann einfügen* und *Logo einfügen unter der Vorschau*, können Sie weitere Elemente Ihrem gesamten Video hinzufügen.

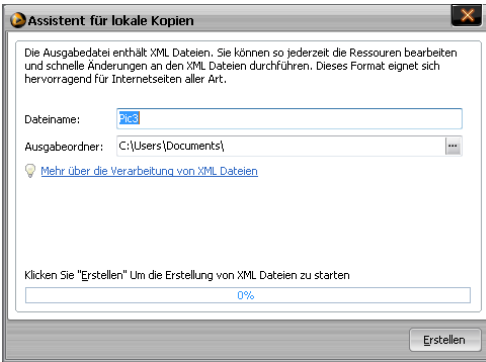
Speichern – Flashvideo lokal sichern

Sie können die Flashvideos zum Einen lokal auf Ihrem PC sichern. Klicken Sie dazu auf die Schaltfläche *Speichern* am linken Rand auf der Registerkarte *Veröffentlichen*. Es öffnet sich das Eingabefenster für die Ausgabe.

Geben Sie hier den Namen des Flashvideos hinter *Dateinamen* ein und wählen Sie den Ordner, indem Sie die Flash-Datei lokal speichern wollen



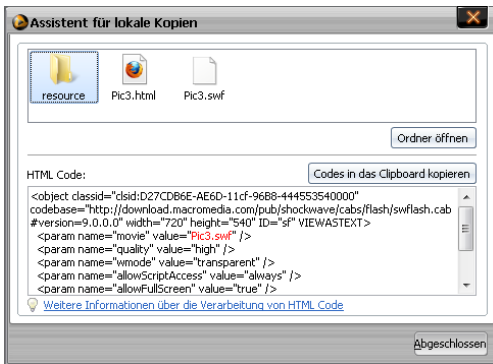
hinter *Ausgabeordner*. Klicken Sie dann auf die Schaltfläche *Erstellen* am unteren Rand. Danach wird das Video mit Fotos und Musikdateien zu einem Flashvideo erstellt.



Ein farbiger Laufbalken am unteren Ende des Fensters zeigt Ihnen den Fortschritt beim Erstellen des Videos an.

Ist die Erstellung erfolgreich, wird Ihnen das in einem weiteren Fenster, dem Ergebnisfenster angezeigt.

Abb.: Erstellen des Videos



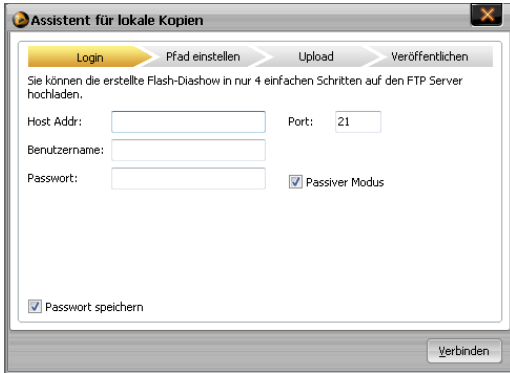
Hier finden Sie im oberen Bereich drei Dateien, die erstellt worden sind. Die erstellte Flash-Datei ist die Datei mit der Endung *.swf. Die Datei mit der Endung *.html ist die Datei, die Sie über Ihren Browser aufrufen, um hier die Flash-Datei abzuspielen.

Abb.: erfolgreiche Erstellung

Wollen Sie die fertigen Dateien im Verzeichnis aufrufen, klicken Sie auf die Schaltfläche *Ordner öffnen*. Danach wird das Verzeichnis geöffnet, das Sie für die Sicherung der erstellten Flashdatei eingegeben haben. Sie können das Fenster schließen, indem Sie auf die Schaltfläche *Abgeschlossen* am unteren Rand klicken.

FTP - Online veröffentlichen

Alternativ können Sie Ihr Flashvideo auch gleich für das Web erstellen und Ihre fertige Flash-Datei direkt aus dem Programm auf einen FTP-Server bei Ihrem Webprovider übertragen. Dazu klicken Sie auf die Schaltfläche *FTP* in der *Veröffentlichung*.

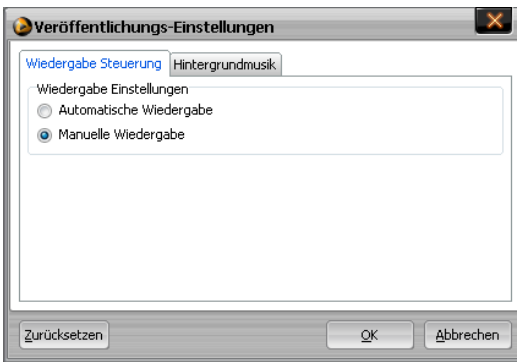


Es öffnet sich das Eingabefenster für FTP. Hier werden Sie mit Hilfe eines Assistenten durch die Eingaben geführt. Sie benötigen dafür einen Internetzugang und die Zugangsdaten, die Sie von Ihrem Webseiten-Anbieter erhalten haben.

Abb.: Ausgabe FTP

Einstellungen im Galerie Modus

Die Einstellungen für einige Punkte in der Software **Wondershare Flash**

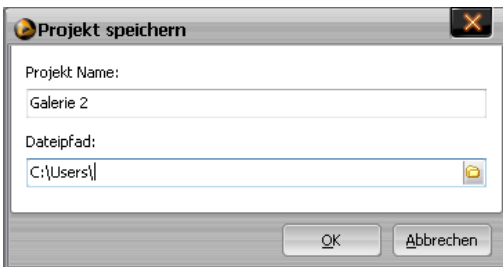


Gallery Factory können Sie über die Textschaltfläche *Einstellungen* ändern. Es wird das dazugehörige Dialogfenster eingeblendet. Hier können Sie auf den Registerkarten *Wiedergabe Steuerung* und *Hintergrund* die verschiedenen Optionen ändern.

Abb.: Einstellungen

Projekte sichern

Sie können Ihre Zusammenstellungen auch speichern, wobei Sie für jeden Modus das Projekt in jeweils eigenen Projektdateien sichern.



Zum Speichern eines Projekts, wählen Sie auf der Programmoberfläche *Datei / Speichern* bzw. *Datei / Speichern unter*. Danach öffnet sich das Dialogfenster *Projekt speichern*. Hier geben Sie einen Projektnamen ein und klicken auf OK.

Abb.: Projekt speichern



Anhang

Hier finden Sie Informationen über die Hardware- und Betriebssystemvoraussetzungen.

Voraussetzungen PC

Für den Einsatz der Software **Wondershare Flash Gallery Factory** sollte die PC-Hardware mindestens folgende Anforderungen erfüllen:

- CPU Intel oder AMD Prozessor, ab 1 GHz oder höher
- Arbeitsspeicher RAM 256 MB, empfohlen 512 MB
- 20 Gigabyte freier Speicher auf der Festplatte

Voraussetzung Betriebssystem

Für den Einsatz der Software **Wondershare Flash Gallery Factory** sollten mindestens folgende Anforderungen erfüllt sein:

- Microsoft Windows XP/ Vista / 7
- DirectX 9.0 oder höher

Impressum und Support

Wondershare Software UG & Co. KG
Kicküm 1
58762 Altena
Deutschland

Webseite : <http://www.Wondershare.de>
Support : support@Wondershare.de

Autor : Björn Walter
Email : BWalter@email.com