

Schnellanleitung

(Version für Microsoft Windows)



wondershare

Flash Gallery Factory

Flash Gallery Factory installieren	2
Flash Gallery Factory starten.....	2
Fotos hinzufügen	4
Vorlage wählen	5
Effekte und Dekoration einfügen	5
Musik / Soundeffekte hinzufügen.....	6
Elemente in Video bearbeiten.....	6
Flashvideo erstellen bzw. ausgeben.....	7
Einstellungen	9
Anhang.....	10
Impressum und Support	10

Die vorliegende Dokumentation ist urheberrechtlich geschützt. Alle Rechte bleiben vorbehalten, insbesondere das Recht der Vervielfältigung und Verbreitung, sowie der Übersetzung. Kein Teil dieser Publikation darf ohne schriftliche Genehmigung des Urheberrechtsinhabers in irgendeiner Form durch Fotokopie, Mikrofilm oder andere Verfahren reproduziert oder in eine für Maschinen, insbesondere Datenverarbeitungsanlagen, verwendbare Sprache übertragen werden. Sämtliche Wiedergaberechte bleiben vorbehalten.

Wondershare ist ein eingetragenes Warenzeichen der Wondershare Software Co. & Ltd.. Andere erwähnte Produktnamen sind teilweise Warenzeichen der entsprechenden Herstellerfirmen.

Irrtum und inhaltliche Änderung sowie Programm-Änderungen bleiben vorbehalten.
Copyright 2011 Wondershare Software Co & Ltd.



Flash Gallery Factory installieren

Wir freuen uns, daß Sie sich für die Software **Wondershare Flash Gallery Factory** entschieden haben. Mit dieser Software können Sie Fotos und Musik zu einem animierten Multimediaclip zusammenzustellen und den fertigen Clip in verschiedenen Formen als Flashvideo ausgeben. So installieren Sie die Software auf Ihrem PC.

- Legen Sie die Installations-CD in das Laufwerk Ihres PCs ein und klicken im Startfenster auf die Schaltfläche *Weiter*.
- Wenn Sie die Software per Download erworben haben, klicken Sie doppelt auf die heruntergeladene Setup-Datei.
- Setzen Sie bei der Lizenzvereinbarung den Markierungspunkt vor *Ich akzeptiere die Vereinbarung*, um die Lizenzbedingungen anzunehmen. Klicken Sie auf die Schaltfläche *Weiter*.
- Im Fenster *Ziel-Ordner wählen* übernehmen Sie die Verzeichnis-Vorgabe, die Ihnen die Installation vorschlägt und klicken auf die Schaltfläche *Weiter*.
- Im Fenster *Zusätzliche Aufgaben auswählen* setzen Sie den Markierungshaken vor dem Punkt *Desktop-Symbol anlegen* und vor dem Punkt *Symbol in der Schnellstartleiste anlegen*. Klicken Sie auf die Schaltfläche *Weiter*.
- Im Fenster *Installation durchführen* bestätigen Sie die Zusammenfassung, indem Sie auf die Schaltfläche *Installieren* klicken. Damit startet die Installation und ein farbiger Laufbalken zeigt den Status an.
- Am Ende der Installation klicken Sie im letzten Fenster auf die Schaltfläche *Fertigstellen*. Die Installation wird abgeschlossen und die Software gestartet.

Flash Gallery Factory starten

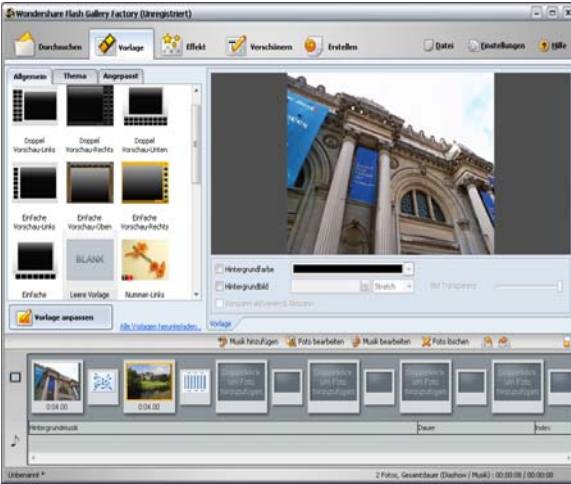


Das Programm können Sie über das Desktopsymbol starten, indem Sie es doppelt anklicken. Alternativ können Sie auch im Startmenü *Start / (Alle) Programme / Wondershare / Wondershare Flash Gallery Factory aufrufen*.

Abb.: Desktopsymbol

Programmoberfläche

Nach dem Start wird die Programmoberfläche geöffnet, die bildschirmfüllend angezeigt wird. Die Oberfläche besitzt verschiedene



Bereiche. Am oberen Rand links finden Sie die Menüschaftflächen *Durchsuchen*, *Vorlage*, *Effekt*, *Verschönern* sowie *Erstellen*. Mit diesen können Sie Fotos und Musik in **Wondershare Flash Gallery Factory** einfügen, bearbeiten und ausgeben. Rechts finden drei Textschaltflächen *Datei*, *Einstellungen* und *Hilfe*.

Abb.: Programmoberfläche

Der mittlere Teil der Programmoberfläche beinhaltet den Auswahl- und den Arbeitsbereich, deren Aussehen von der Wahl der angeklickten Menüschaftfläche am oberen Rand abhängig ist. Im unteren Bereich der Programmoberfläche finden Sie die Filmleiste. Hier fügen Sie Fotos und Audiodateien ein. Dabei sind über der Filmleiste zusätzliche Schaltflächen angeordnet.

Registrierung

Starten Sie das Programm das ersten Mal, wird Ihnen das Registrierungsfenster ein-geblendet. Hier geben Sie den Benutzernamen und die Seriennummer in die jeweiligen Eingabefelder ein. Beides, den Benutzernamen und die Seriennummer finden Sie in den Unterlagen der Software. Haben Sie die Software per Download erworben, erhalten Sie diese Daten per Email.



Abb.: Registrieren



Klicken Sie nach der Eingabe der Daten auf die Schaltfläche *Registrieren*. Es wird eine Verbindung ins Internet aufgebaut und Ihre Software wird registriert und als Vollversion freigeschaltet.

Falls Sie die Software als Testversion einsetzen, können Sie sich über die Schaltfläche *Kaufen* auf die Webseite von Wondershare verbinden, um eine Seriennummer käuflich zu erwerben.

Wollen Sie die Registrierung an dieser Stelle beenden, klicken Sie auf die Schaltfläche *Später Kaufen*.

Hilfe aufrufen

Brauchen Sie Hilfe, klicken Sie in der rechten oberen Ecke auf die Textschaltfläche *Hilfe*.

Wondershare Flash Gallery Factory beenden

Wenn Sie das Programm nach erfolgreicher Arbeit schließen wollen, klicken Sie in der linken oberen Ecke auf die Textschaltfläche *Datei* und wählen hier den Eintrag *Beenden*.

Fotos hinzufügen

Fotos fügen Sie im **Wondershare Flash Gallery Factory** ein, indem auf die Menüschriftfläche *Durchsuchen* klicken. In der linken Spalte wählen Sie den Ordner mit den Bildern. Rechts daneben wird der Inhalt als Vorschau der vorhandenen Fotos angezeigt. Markieren Sie hier das Bild, das Sie einfügen wollen und klicken Sie dann auf die Schaltfläche *Foto hinzufügen* über der Filmleiste. Die Fotos werden in der Filmleiste der Reihe nach eingefügt.

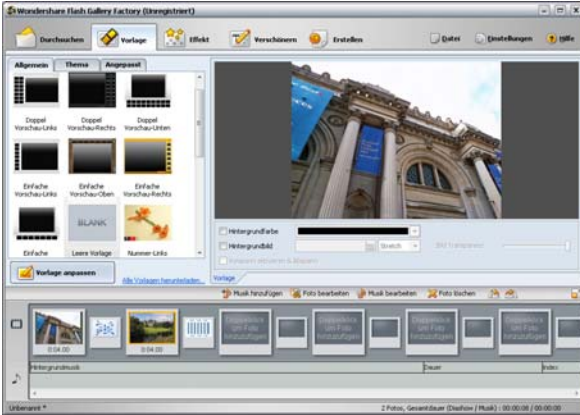


Abb. Fotos hinzufügen



Wenn Sie gleich mehrere Fotos hinzufügen möchten, halten Sie beim Markieren der Bilder auf der rechten Seite die Taste *Strg* auf Ihrer Tastatur gedrückt.

Vorlage wählen

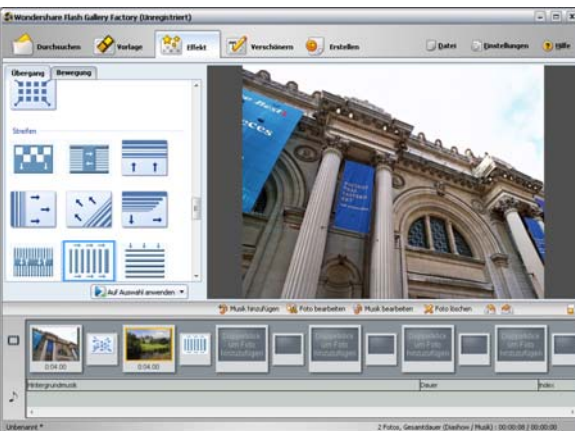


Sie können aus einer Reihe von Vorlagen für das Flashvideo wählen. Klicken Sie dazu auf die Menüschaltfläche *Vorlage* und wählen eine der Registerkarten *Allgemein*, *Thema* oder *Angepasst* aus. Auf der jeweiligen Registerkarte klicken Sie doppelt auf die gewünschte Vorlage.

Abb.: Vorlage wählen

Effekte und Dekoration einfügen

Sie können das Ausgabevideo mit diversen Dekorationselementen und Effekten erweitern. Klicken Sie auf die Menüschaltfläche *Effekt*. Danach können Sie Bewegungs-Animation und Übergängen für das



Video auswählen. Auf der linken Seite wählen Sie die jeweilige Registerkarte. Markieren Sie dann das Foto bzw. die Blende in der Filmleiste. Auf der Registerkarte können Sie dann durch einen Doppelklick den jeweiligen Effekt auswählen und in der Filmleiste einfügen.

Abb.: *Effekt* geöffnet



Dekorationselemente können Sie über die Menüschaltfläche *Verschönern* wählen. Markieren Sie dazu ein Bild in der Filmleiste und führen Sie auf einem Dekorationselement auf der jeweiligen Registerkarte einen Doppelklick aus. Danach wird die Auswahl auf das gewählte Foto angewendet und auch im Vorschaufenster angezeigt.



Abb.: Dekorationselement gewählt

Musik / Soundeffekte hinzufügen

Ebenso können Sie eine Hintergrundmusik dem Flashvideo hinzufügen. Klicken auf die Schaltfläche *Musik hinzufügen* über der Filmleiste.



Abb. Schaltfläche *Musik hinzufügen*

Das Dialogfenster *Musik hinzufügen* wird eingeblendet. Wählen Sie den Ordner in dem sich die Musikdatei befindet, die Sie hinzufügen wollen. Markieren Sie diese Musikdatei mit einem Mausklick und klicken auf die Schaltfläche *Öffnen* am unteren Rand. Die Musikdatei wird in der Tonspur der Filmleiste eingefügt.

Alternativ können Sie mit der Menüschaltfläche *Verschönern* auch kleine Soundeffekte über die Registerkarte *Sound* auswählen, die ebenfalls im Video eingefügt wird. Markieren Sie dazu ein Bild in der Filmleiste und führen Sie einen Doppelklick auf dem jeweiligen Audio-Soundeffekteintrag aus. Dieser wird dann eingefügt.

Elemente in Video bearbeiten

Sie können die einzelnen Elemente wie Fotos und Musik in der Filmleiste bearbeiten. Sie können in die Filmleiste Fotos und Musikeinträge zum Einem entfernen oder zum Anderen in der Position verschieben.



Zum Entfernen markieren Sie das jeweilige Element mit einem Mausklick in der Filmleiste und drücken dann die Taste *Entf* auf Ihrer Tastatur.

Zum Verschieben markieren Sie das gewünschte Element mit einem Mausklick und halten die linke Maustaste gedrückt. Bewegen Sie die Maus, wird das Element verschoben. Lassen Sie die Maustaste los, wird das Element an der aktuellen Position fixiert.

Sie können sogar ein eingefügtes Bild bearbeiten, wenn Sie auf diesem mit der Maus in der Filmleiste einen Doppelklick ausführen. Es öffnet sich dann das Bearbeitungsfenster für Fotos.

Flashvideo erstellen bzw. ausgeben

Haben Sie alles für Ihr Video zusammengestellt, können Sie es ausgeben. Dazu klicken Sie auf die Menüschaltfläche *Erstellen*. Links wird Ihnen dann das Video als Vorschau gezeigt. Rechts können Sie die Ausgabe über *Speichern* oder *Online veröffentlichen* wählen.



Um die Vorschau zu starten, klicken Sie auf die Schaltfläche *Play* unter dem Vorschauenfenster.

Danach werden alle Elemente zu einem Flashvideo zusammengefügt und im Vorschauenfenster beim Erstellen abgespielt.

Abb.: Erstellen

Mit den Schaltflächen *Vorspann einfügen* und *Logo einfügen*, können Sie weitere Elemente Ihrem Flashvideo hinzufügen.

Speichern –Flashvideo lokal sichern

Sie können die Flashvideos zum Einen lokal auf Ihrem PC sichern. Klicken Sie dazu auf die Schaltfläche *Speichern*. Es öffnet sich das Auswahlfenster für die Ausgabe. Am linken Rand können Sie das jeweilige Ausgabeformat wählen. Danach geben Sie auf der rechten Seite die notwendigen Daten ein und klicken auf die Schaltfläche *Erstellen*. Danach wird das Video mit Fotos und Musikdateien zu einem Flashvideo erstellt und im gewählten Ausgabeformat erstellt.



Sie können für die lokale Speicherung der Flash-Datei aktuell aus fünf Möglichkeiten auswählen. Klicken Sie auf die jeweiligen Schaltfläche am linken Rand. Auf der rechten Seite neben den Schaltflächen finden Sie eine kurze Beschreibung, für die Ausgabe. Wählen Sie zum Beispiel Ausgabe *SWF*.

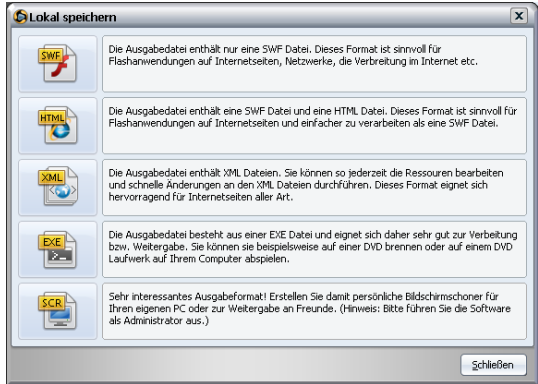


Abb.: lokale Ausgabe

Sie müssen auf der rechten Seite dann die Eingabe für den Dateinamen eingeben, unter dem das zu erstellende Flashvideo gesichert werden soll. Zusätzlich können Sie den Speicherordner festlegen. In diesem wird die erstellte Datei und die benötigten Dateien gesichert.

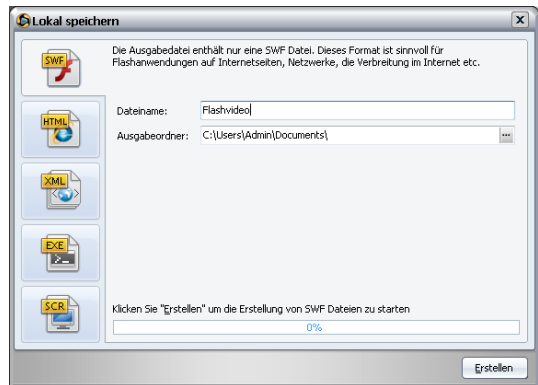


Abb.: Ausgabe lokal als SWF-Datei

Klicken Sie nach der Eingabe auf die Schaltfläche *Erstellen*. Ein farbiger Laufbalken zeigt Ihnen den Fortschritt bei der Erstellung. Ist die Erstellung beendet, wird Ihnen das Ergebnisfenster angezeigt. Dieses können Sie jetzt schließen, indem Sie auf die Schaltfläche *Abgeschlossen* klicken.

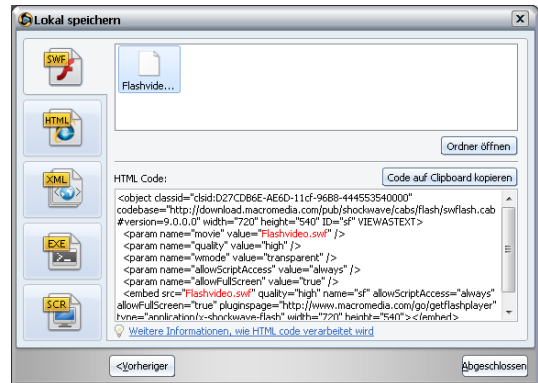


Abb.: Ergebnisfenster



Erstellte lokale Dateien aufrufen

Klicken Sie im letzten Fenster dem Ergebnisfenster auf die Schaltfläche *Ordner öffnen*. Danach wird das Verzeichnis geöffnet, das Sie für die Sicherung der erstellten Flashdatei eingegeben haben.

Online veröffentlichen – Flashvideo ins Web

Alternativ können Sie auch Ihr Flashvideo gleich für das Web erstellen. Dazu klicken Sie auf die Schaltfläche *Online veröffentlichen*. Sie können nun Ihre fertige Flash-Datei auf einen FTP-Server übertragen, Sie können das Video in ein Online-Album übertragen, oder Sie können das Flashvideo auch als Anhang mit einer Email versenden.

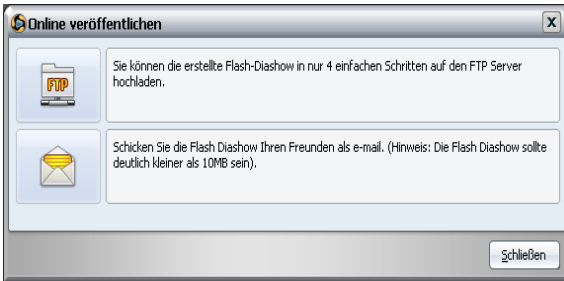


Abb.: Ausgabe Online veröffentlichen

Klicken Sie nun am linken Rand auf eine Schaltfläche für die Ausgabenart. Auf der rechten Seite geben Sie dann die notwendigen Daten für die jeweilige Ausgabeform ein und klicken dann auf *Verbinden* bzw. *Erstellen*. Danach wird das fertige Flash-Video erstellt und ins Web übertragen.

Einstellungen

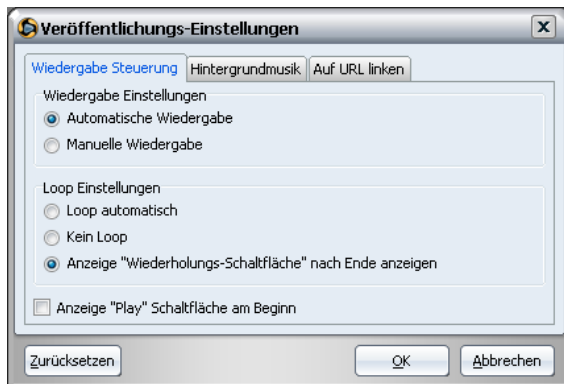


Abb.: Einstellungen

Die Einstellungen für die Software können Sie über die Textschaltfläche *Einstellungen* ändern. Es wird das dazugehörige Dialogfenster eingeblendet. Hier können Sie auf den Registerkarten *Wiedergabe Steuerung*, *Hintergrund* und *Auf URL linken* die Einstellungen ändern.



Anhang

Hier finden Sie Informationen über die Hardware- und Betriebssystemvoraussetzungen.

Voraussetzungen PC

Für den Einsatz der Software **Wondershare Flash Gallery Factory** sollte die PC-Hardware mindestens folgende Anforderungen erfüllen:

- CPU Intel oder AMD Prozessor, ab 1 GHz oder höher
- Arbeitsspeicher RAM 256 MB, empfohlen 512 MB
- 20 Gigabyte freier Speicher auf der Festplatte

Voraussetzung Betriebssystem

Für den Einsatz der Software **Wondershare Flash Gallery Factory** sollten mindestens folgende Anforderungen erfüllt sein:

- Microsoft Windows XP/ Vista / 7
- DirectX 9.0 oder höher

Impressum und Support

Wondershare Software UG & Co. KG
Kicküm 1
58762 Altena
Deutschland

Webseite : <http://www.Wondershare.de>
Support : support@Wondershare.de

Autor : Björn Walter
Email : BWalter@email.com